



Andromeda

Användning och Installation

Innehåll

1. Introduktion	
2. Andromeda programvara installation	
3. Andromeda programvara uppdatering	
4. Data Linker anslutning	
5. Bruksanvisning	
5.1. Firmware uppdatering.....	
5.2. Inläring av fjärrkontroller och driver cards.....	
5.3. Systemkonfiguration	
5.3.1 Avancerad och Aux	
5.4. 5365 Mjukvara uppdatering.....	
5.5. Spara eller ladda en konfigurationsfil	
5.5.1 Hur sparar man en konfigurationsfil.....	
5.5.2 Hur laddar man en konfigurationsfil.....	

1. Introduktion

Andromeda är en programvara som tillåter programmering av CAN/PLIP applikationer, lära in fjärrkontroller och driver cards, konfigurera funktioner för Cobra larmsystem och uppdatera programvaran i 5365 trådlös siren.

Andromeda inkluderar ett brett utbud av applikationer för alla fordon utrustade med CAN nätverk. Du kan också programmera larmsystemet för PLIP konfiguration när det inte finns någon CAN applikation tillgänglig.

Andromeda konfigurerar funktionerna för larmsystemet enligt kundens önskemål.

2. Andromeda programvara installation

Öppna Andromeda mappen, klicka på "Setup" för att markera den och högerklicka därefter och välj "Kör som Administratör" för att starta installationen.

Notering: under Andromeda installationen kommer också Data Linker drivrutiner att installeras.

3. Andromeda programvara uppdatering

Andromeda uppdateras automatiskt vid start om en Internet anslutning är tillgänglig.

4. Data Linker anslutning

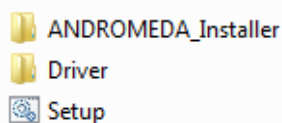
Efter att Andromeda har installerats, anslut Data Linker enheten i datorns USB port.

Anslut Data Linker till det specifika kablage som passar det system som skall programmeras eller konfigureras.

Anslut strömförsörjningen till kablaget.

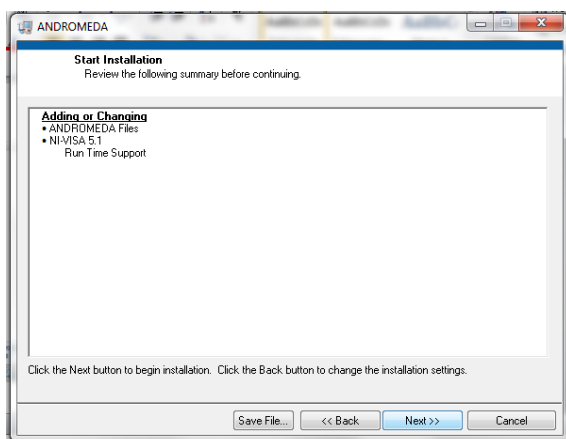
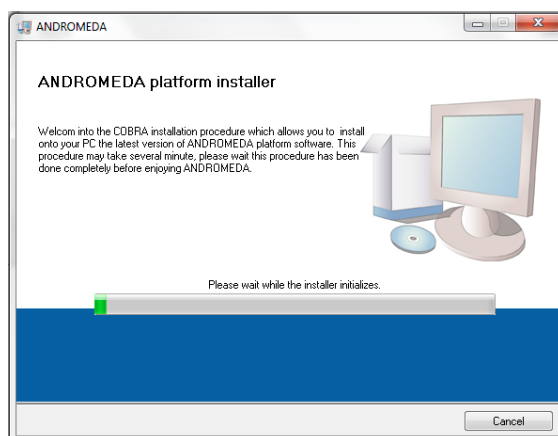
Anslut kablaget till systemet.

2. Andromeda programvara installation

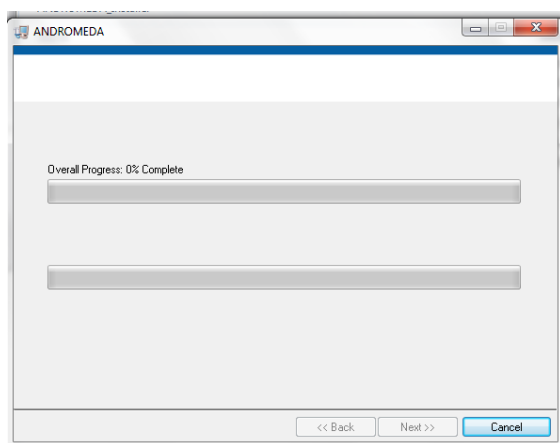


Öppna Andromeda mappen, klicka på "Setup" för att markera den och högerklicka därefter och välj "Kör som Administratör" för att starta installationen.

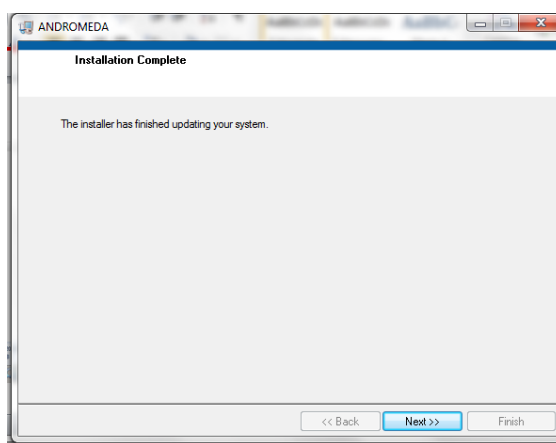
Notering: under Andromeda installationen kommer också Data Linker drivrutiner att installeras.

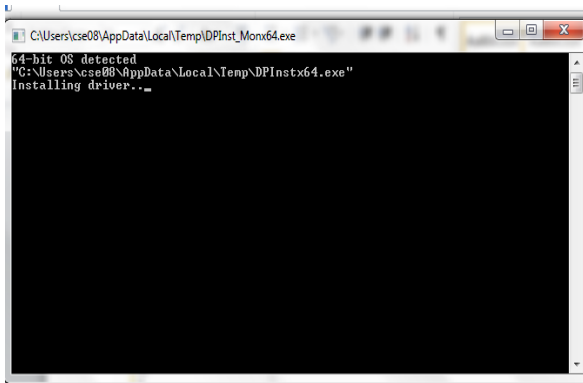


Klicka på "Next" för att fortsätta



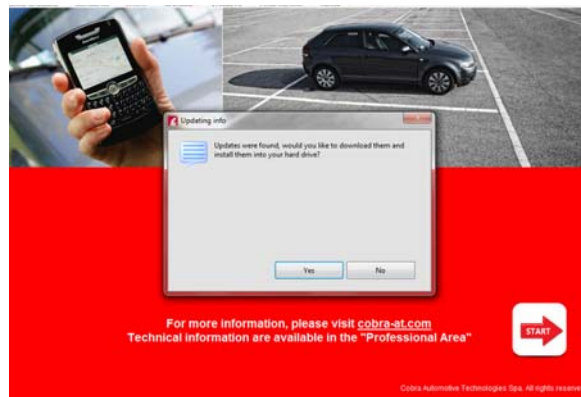
Klicka på "Next" för att fortsätta





Andromeda installationen slutförs efter att denna dialogbox stängs. Läs "bruksanvisningen" för korrekt användning av Andromeda.

2. Andromeda uppdatering

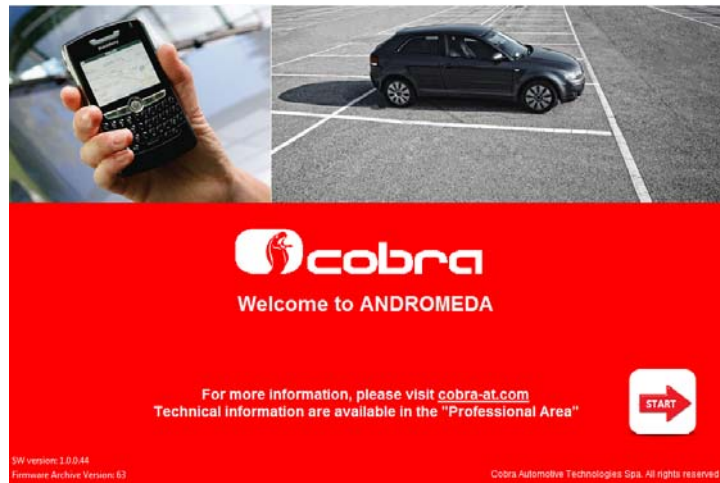


När Andromeda startar kontrolleras automatiskt om det finns någon uppdatering tillgänglig att ladda ned. Klicka på "Yes" för att ladda ned denna.





Slicka è "Ok" -4! Ácc c4! æð • cð|æð } ^} Ácc Á] áæ^! ð * ^}. Efter detta kommer Andromeda att stängas.



Starta Andromeda igen genom att klicka på ikonen på skrivbordet.

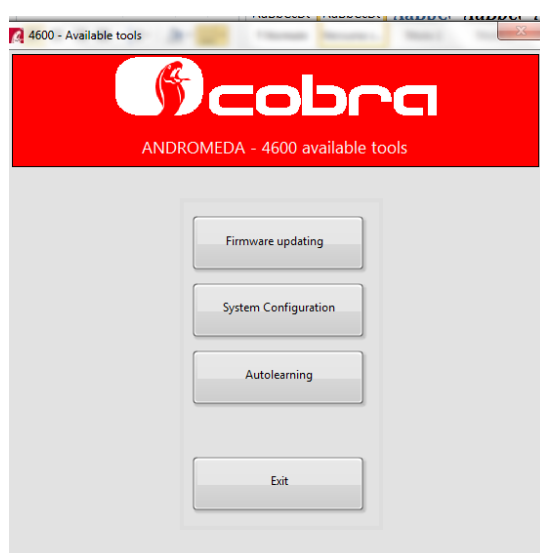
5. Bruksanvisning

5.1 Firmware uppdatering = Välja bilmodellens CAN/PLIP applikation

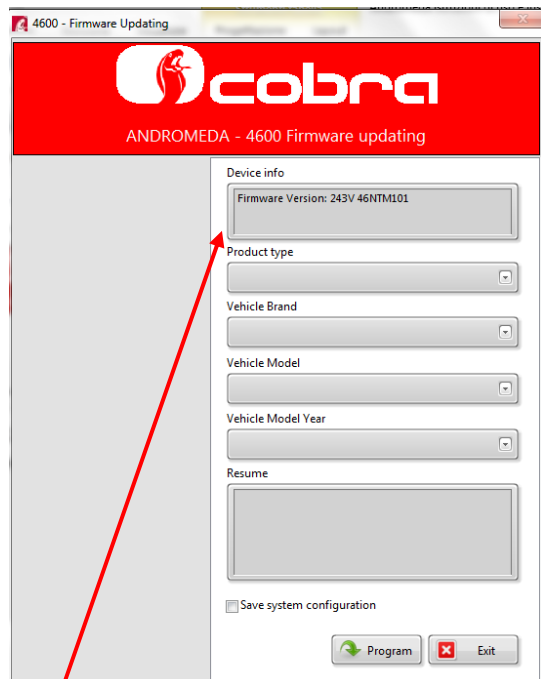
Starta Andromeda genom att klicka på ikonen på skrivbordet.



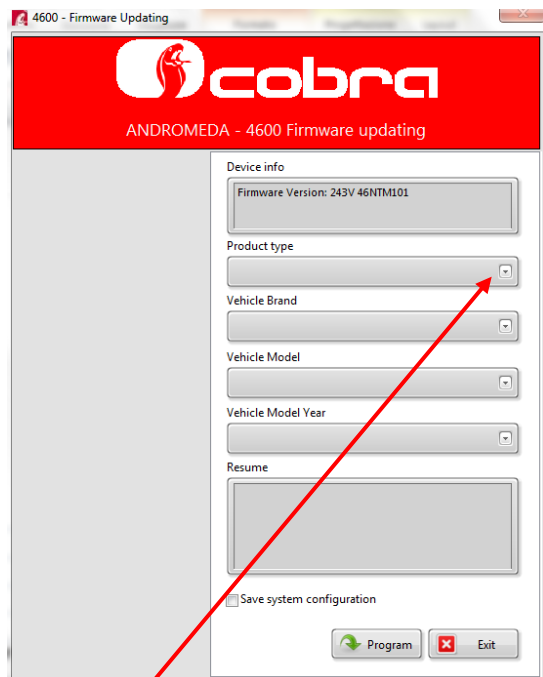
Nu visas välkomstfönstret, klicka på "Start" för att fortsätta.



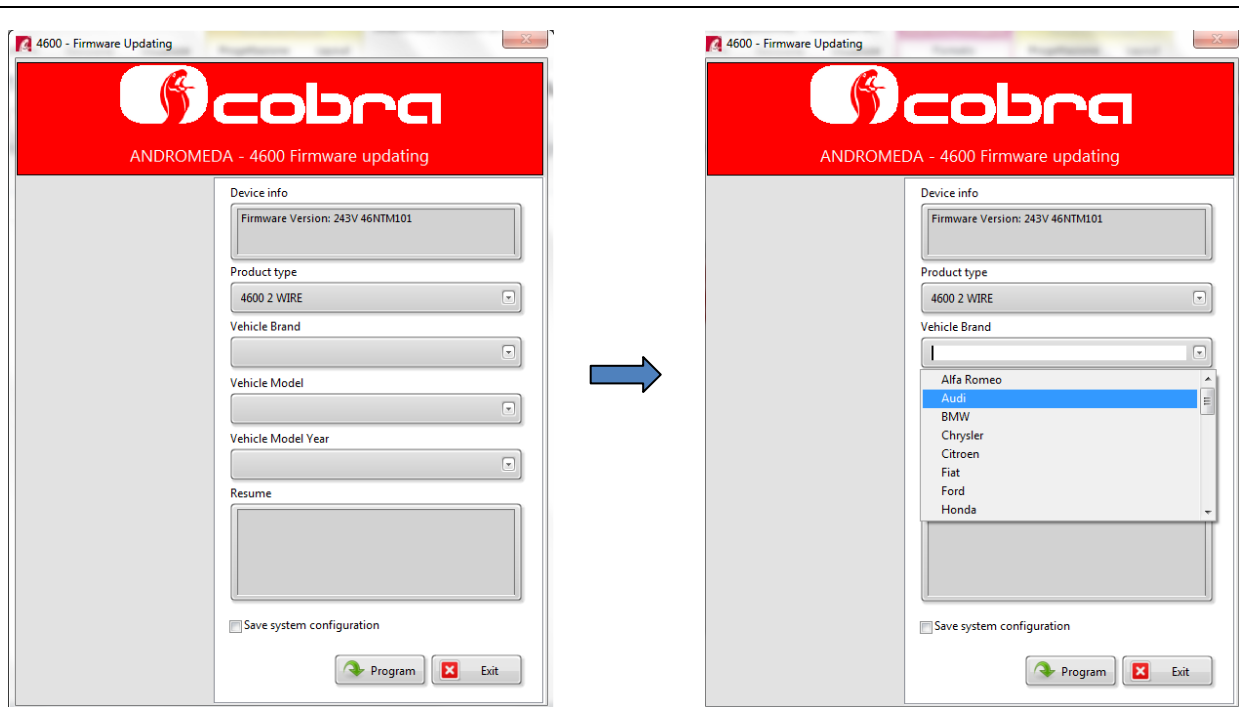
Klicka på "Firmware uppdatering" för att välja bilmodellens CAN/PLIP applikation som skall laddas in på larmcentralen.



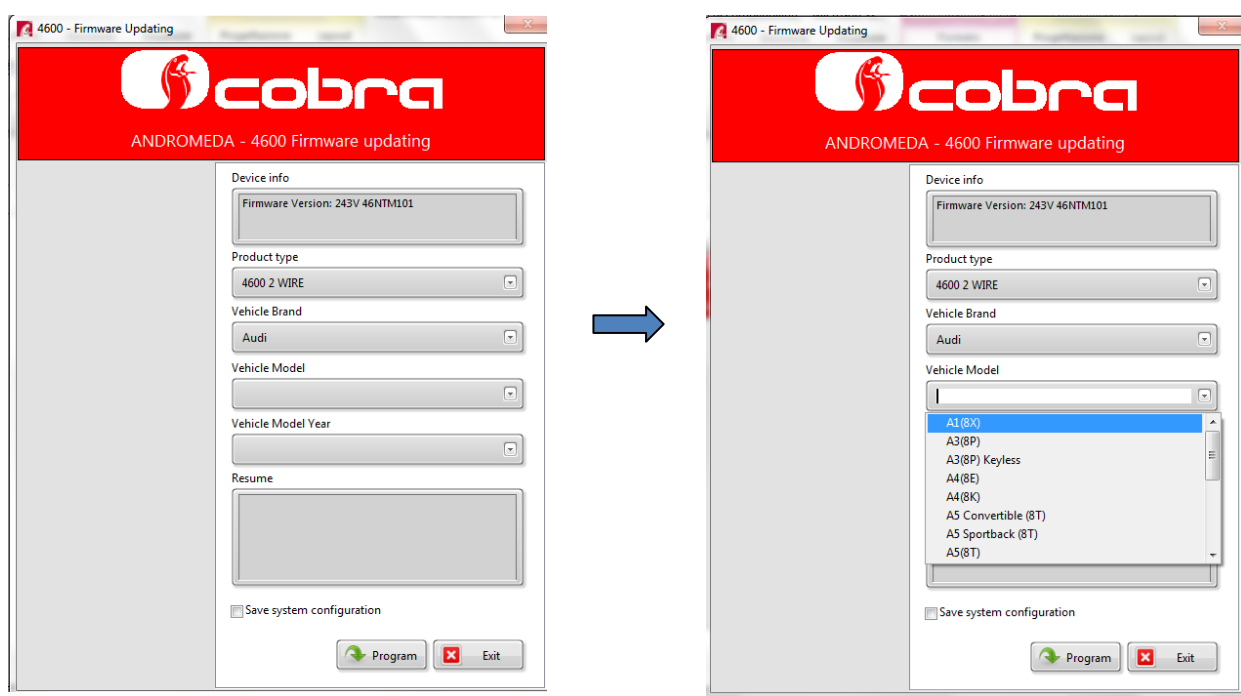
Andromeda söker efter larmenheten och identifierar firmware versionen i denna.



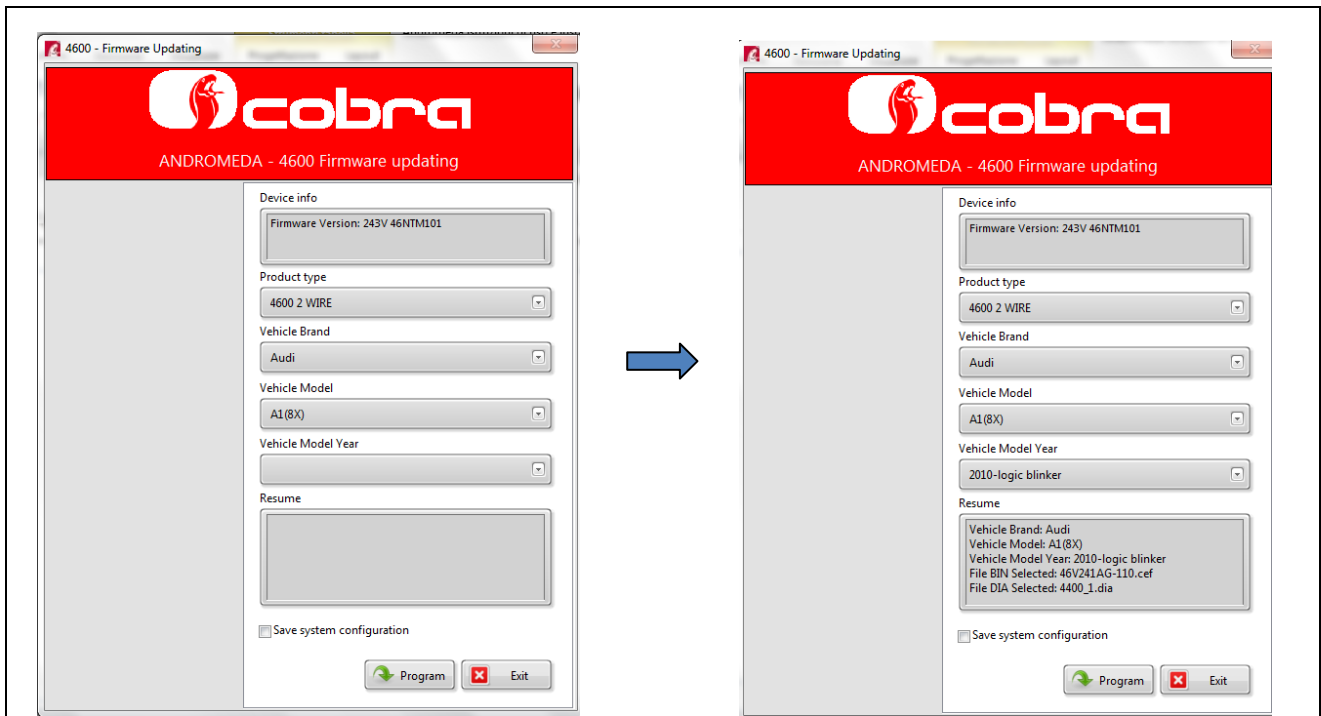
Öppna rullgardinsmenyn "Product type" och välj typ av larmprodukt.



Öppna rullgardinsmenyn "Vehicle brand" och välj fordonsfabrikat.



Öppna rullgardinsmenyn "Vehicle model" och välj fordonsmodell.

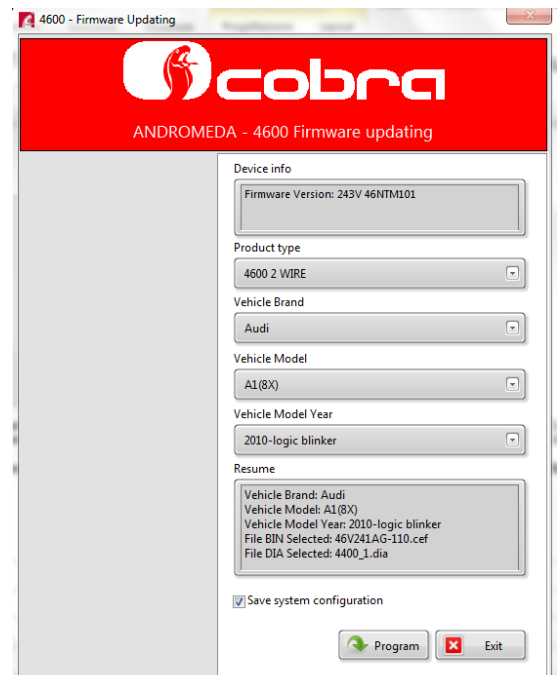
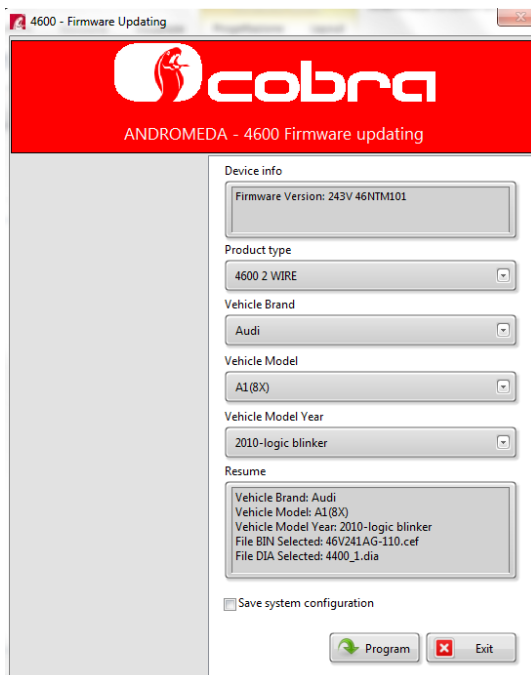


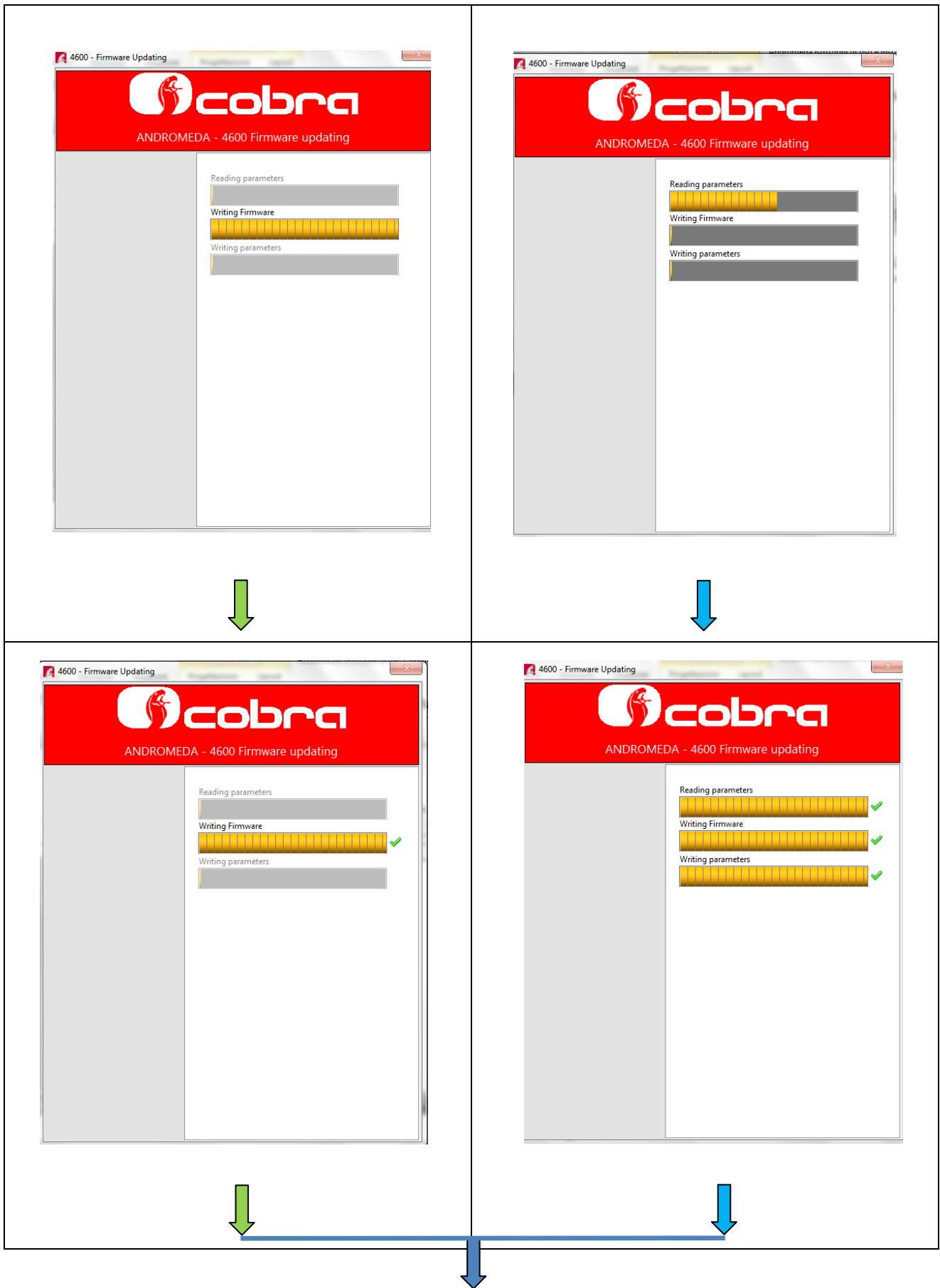
Öppna rullgardinsmenyn "Vehicle model year" och välj modellår.
I rutan "Resume" listas data som tidigare har valts.

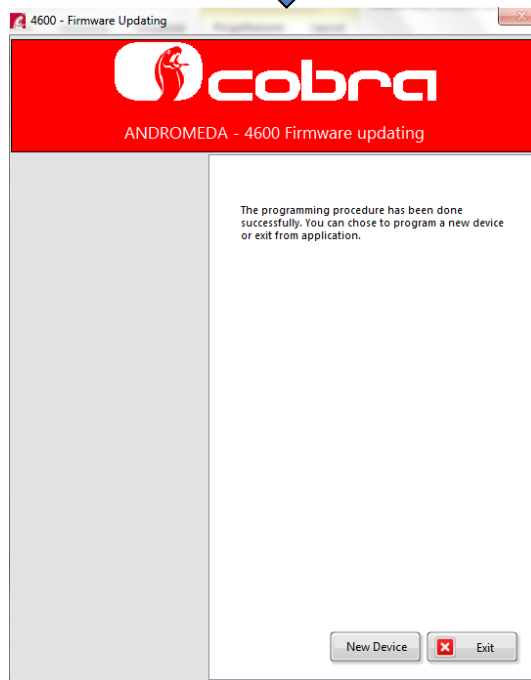
Om du vill behålla systemkonfigurationen som lagrats i larmenhetens EEprom minne (se kapitel 5.3), måste du välja "Save system configuration" och klicka på "Program". Om detta inte väljs, kommer Andromeda att programmera några parametrar som "Standard configuration". Programmeringstiden kommer att bli betydligt längre om Andromeda måste behålla konfigurationsparametrarna.

Procedur med "Save system configuration" ej valt

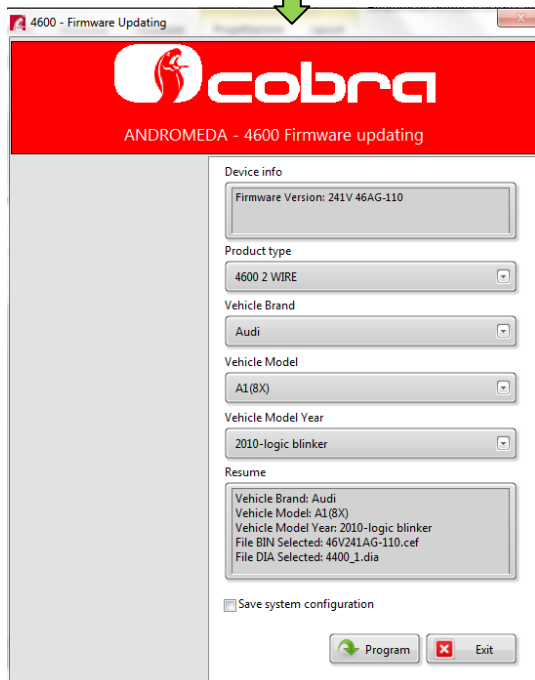
Procedur med "Save system configuration" valt



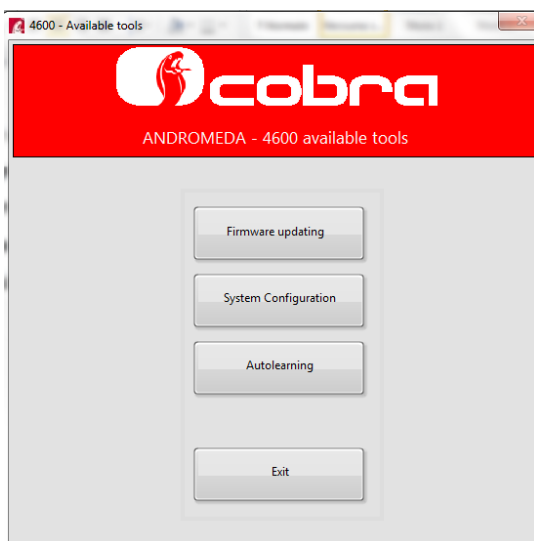




Klicka på "New device" om du vill programmera en annan larmenhet med samma applikation eller klicka på "Exit"



Klicka på "Program" för att programmera en annan larmenhet med samma applikation, eller så kan du välja en annan applikation och klicka på "Program" eller klicka på "Exit".

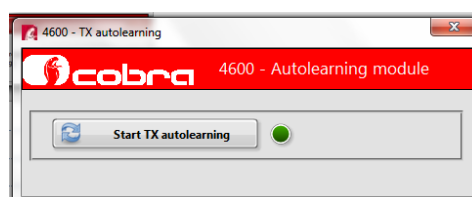
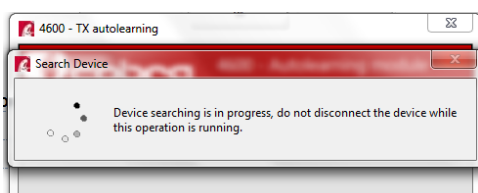


Klicka på "Exit" eller välj en annan funktion.

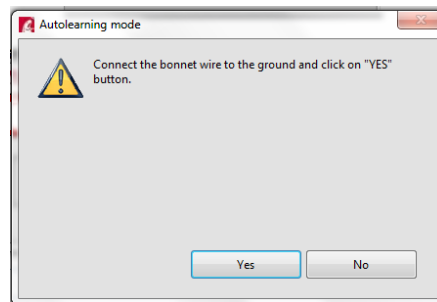
5.2 Inläring av fjärrkontroller och driver cards



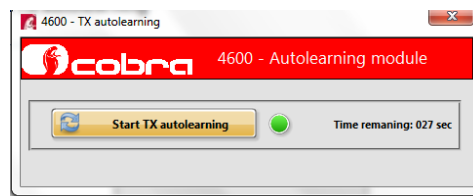
Klicka på "Autolearning"



Klicka på "Start TX autolearning"

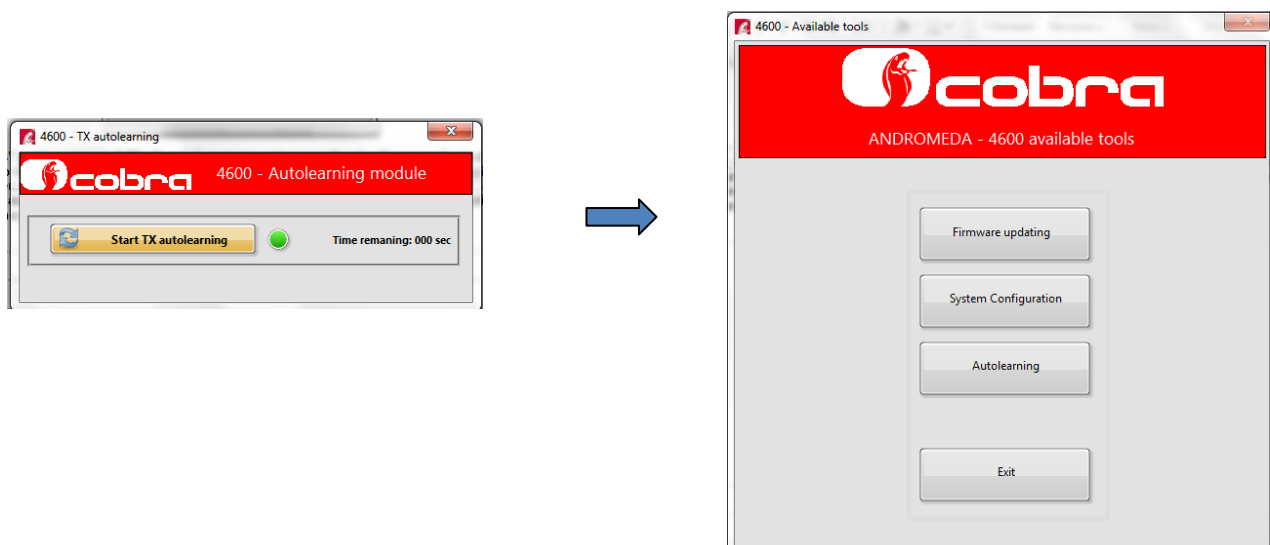


Anslut nödbrytarpanelen med lysdiod till larmenheten, anslut blå kabel tfrån larmenheten till jord och klicka på "Yes" för att fortsätta.
Om du vill avsluta proceduren, klicka på "No".



Efter att du har klickat på "Yes" har du 30 sekunder på dig att lära in fjärrkontroller eller driver cards. Tryck på knappen på fjärrkontrollen eller driver card och efter 5 sekunder bekräftar lysdioden med ett blinkande att inläring har lyckats, tryck på knappen på den andra fjärrkontrollen eller driver card och efter 1 sekund bekräftas inläringen med ett blinkande. Fortsätt på samma sätt för att lära in fler enheter.
Notera att du kan maximalt lära in 4 enheter.

När inläringstiden på 30 sekunder förflutit avslutas proceduren.

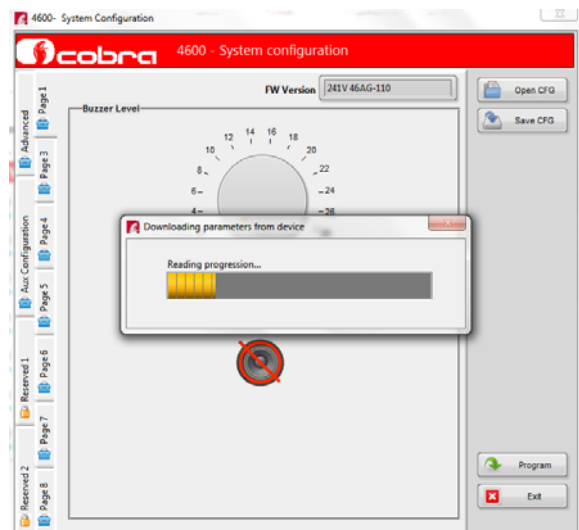


5.3 System Configuration

Vid start av detta val, avläser Andromeda de värden som är skrivna i larmcentralens EEPROM som är ansluten till Data Linker. Du kan aktivera eller justera funktioner enligt kundens önskemål. Du kan ändra anpassningarna i de olika tabellerna (pages) och programmera den nya konfigurationen genom att klicka på "Program".



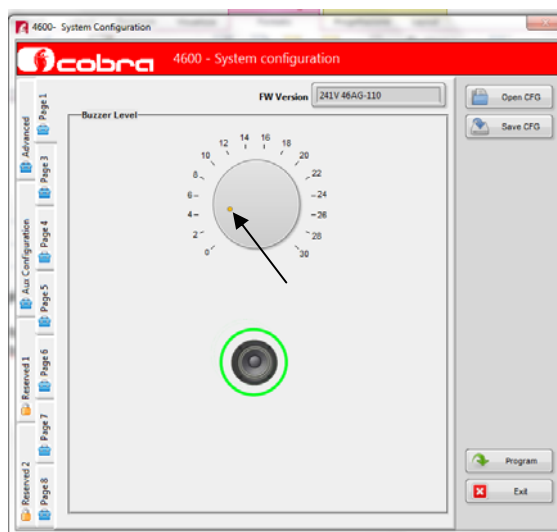
Klicka på "System Configuration"



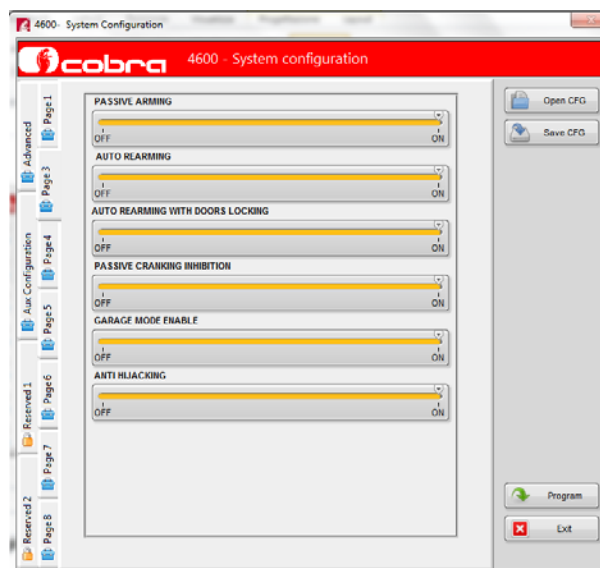
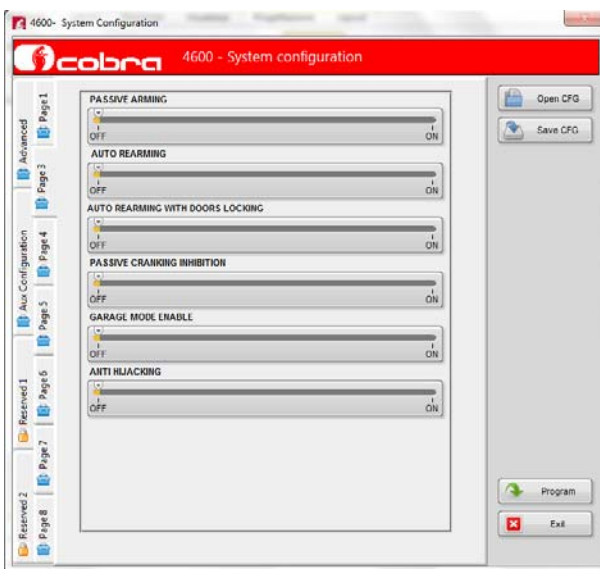
Page 1 (tabell 1): Volymjustering av ljudindikering (förval = 0x04)

Flytta vredets punkt för att höja eller sänka ljudindikeringens volym.

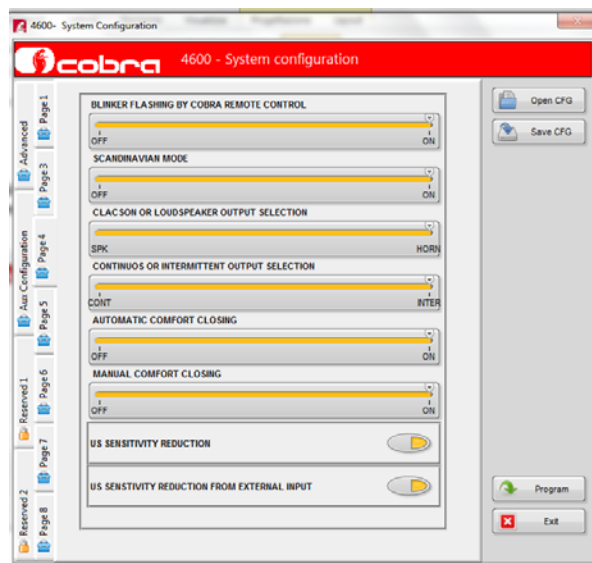
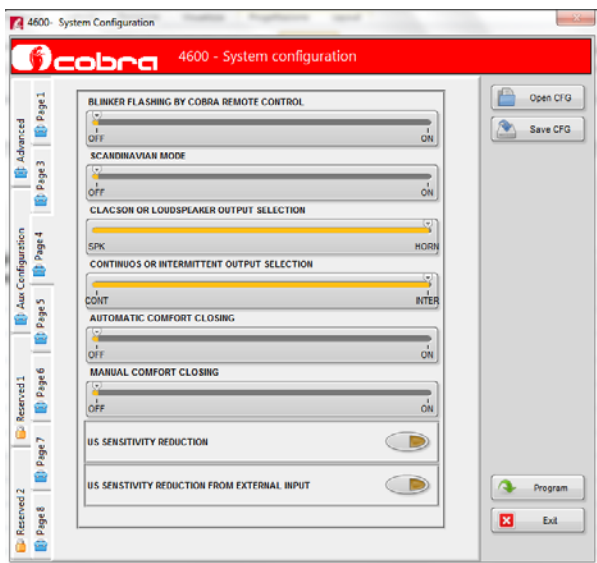
Höjning eller sänkning av ljudindikeringen, höjer eller sänker också varningsljudsignalen.



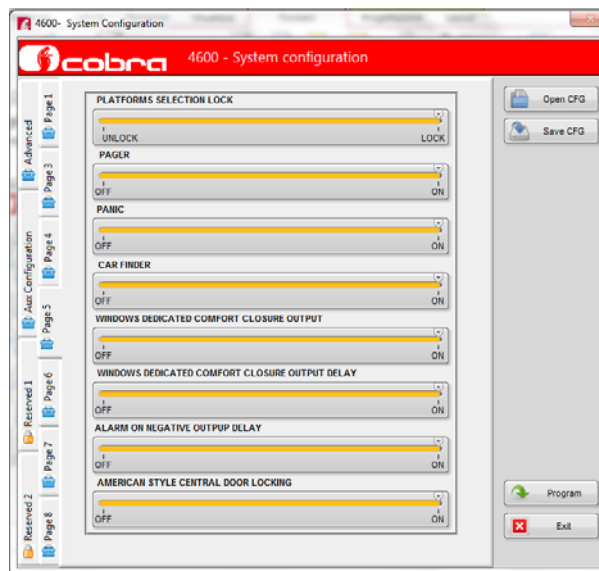
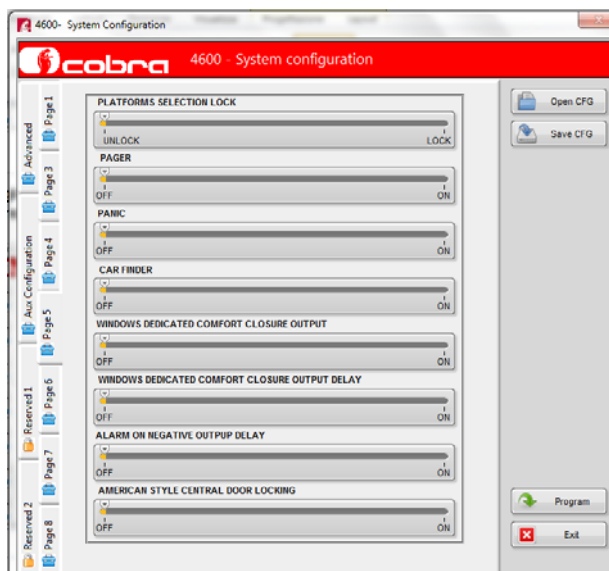
Page 3 (tabell 3): Genom att flytta reglaget kan du aktivera/deaktivera funktionerna. Konsultera programmeringsmanualen för beskrivning av funktionerna.



Page 4 (tabell 4): Genom att flytta reglaget eller klicka på knapparna kan du aktivera/deaktivera funktionerna. Konsultera programmeringsmanualen för beskrivning av funktionerna.



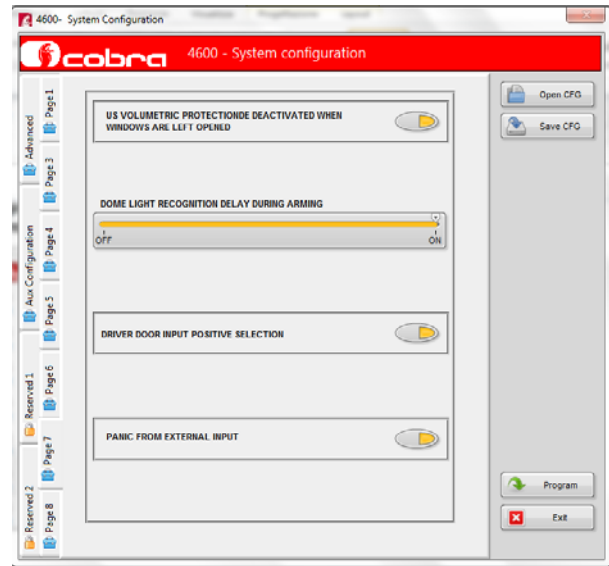
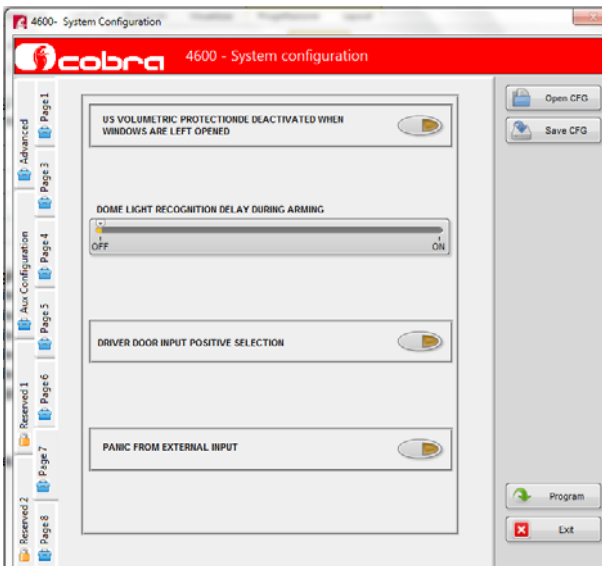
Page 5 (tabell 5): Genom att flytta reglaget kan du aktivera/deaktivera funktionerna. Konsultera programmeringsmanualen för beskrivning av funktionerna.



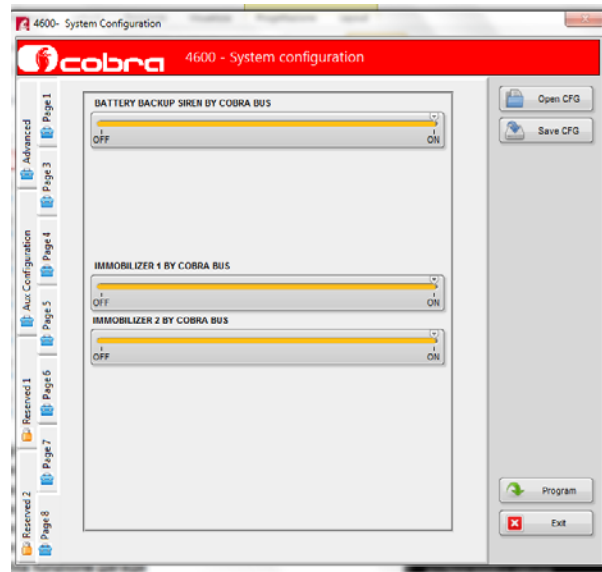
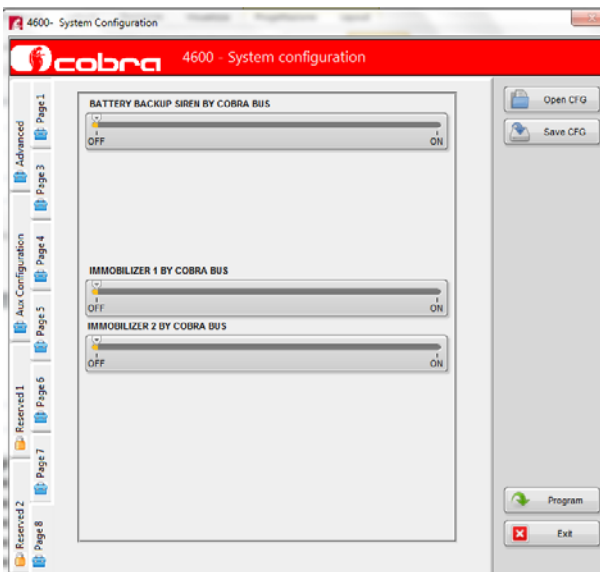
Page 6 (tabell 6): Genom att klicka på knapparna kan du aktivera/deaktivera funktionerna. Konsultera programmeringsmanualen för beskrivning av funktionerna.



Page 7 (tabell 7): Genom att flytta reglaget eller klicka på knapparna kan du aktivera/deaktivera funktionerna. Konsultera programmeringsmanualen för beskrivning av funktionerna.



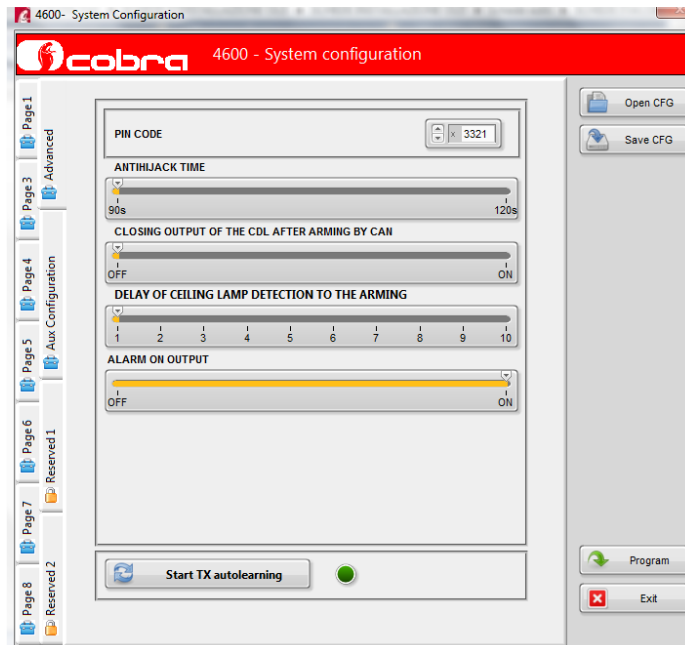
Page 8 (tabell 8): Genom att flytta reglaget kan du aktivera/deaktivera funktionerna. Konsultera programmeringsmanualen för beskrivning av funktionerna.



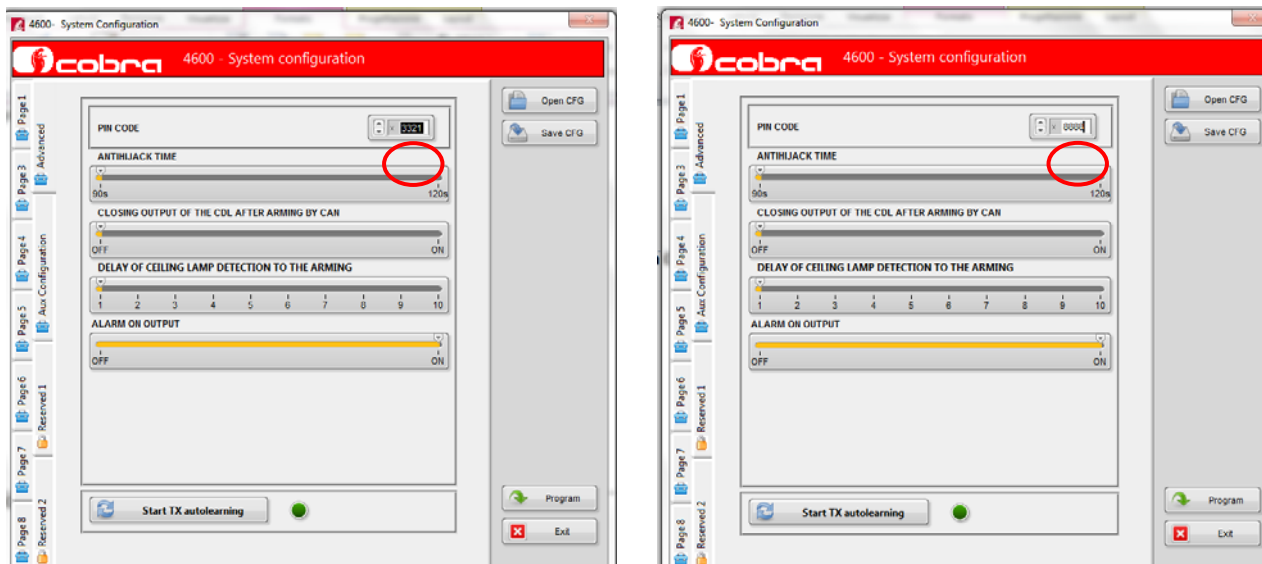
5.3.1 Advanced och Aux flikar

Advanced och Aux configuration pages kan endast programmeras via Andromeda.

Advanced page

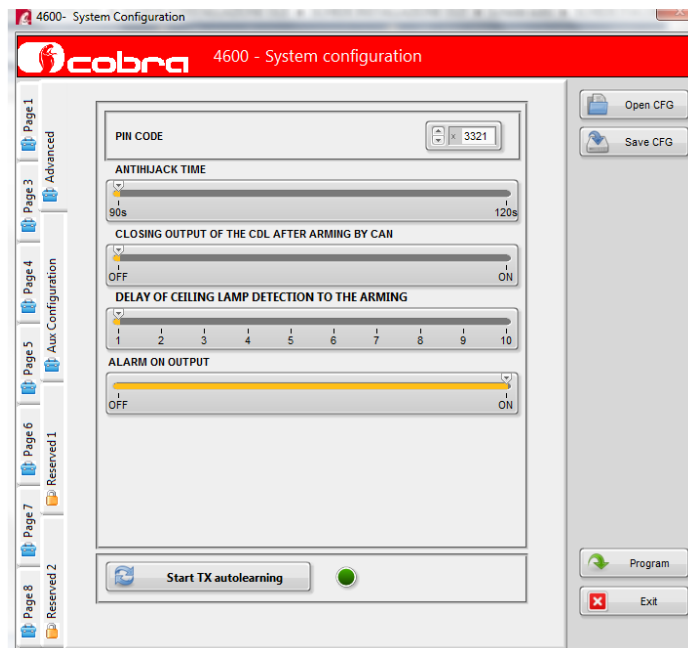


Hur man ändrar PIN kod



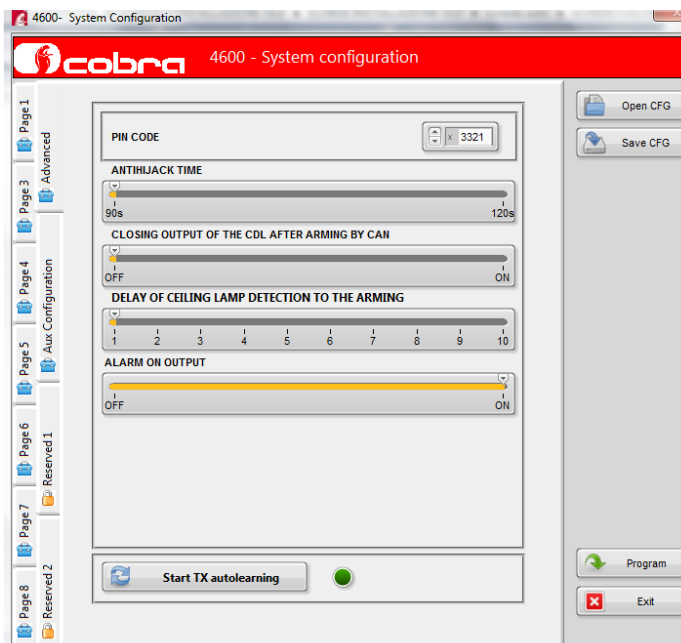
Välj PIN kodens siffror med musen eller skriv in den nya PIN koden. Om du inte har utfört några andra ändringar, klicka på "Program" för att genomföra enhetens programmering.

Antihijack time



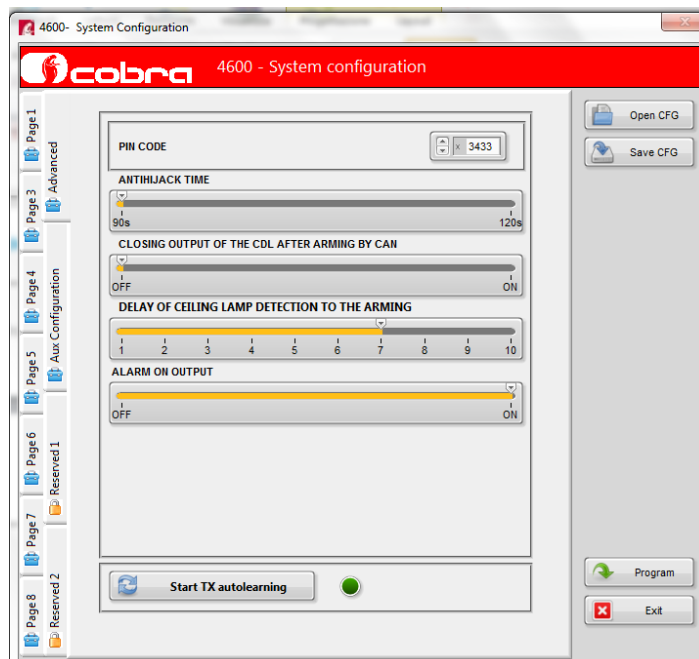
Standardtiden för anti-kapning är 90 sek. Den kan ökas till 120 sek. genom att flytta reglaget.

Closing output of the CDL after arming by CAN



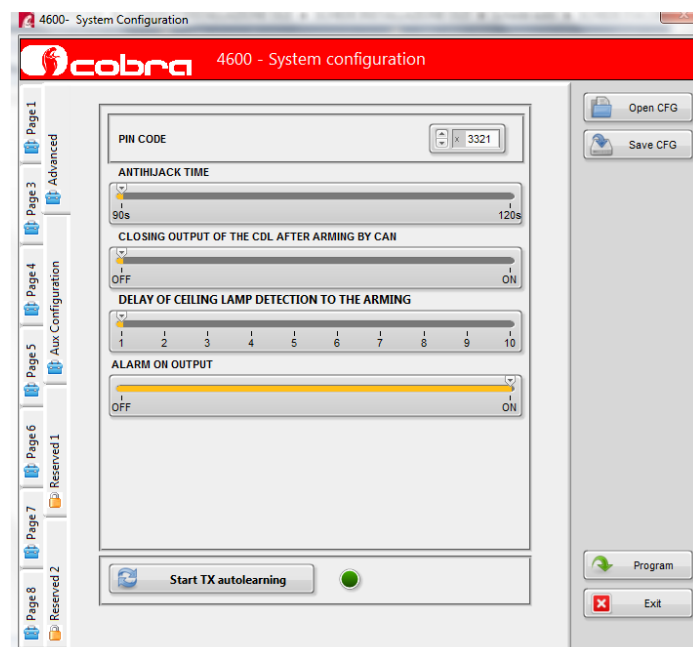
När denna funktion aktiveras, får man en 1 sek. lång jordsignal på LILA kabel för att låsa centrallåset, efter att systemet har aktiverats via CAN nätverket.

Delay of ceiling lamp detection to the arming



Fördröjning av detektering av tänd innerbelysning. Fabriksvärdet är 7 sekunder. Det kan sänkas eller ökas genom att flytta cursorn.

Alarm on output

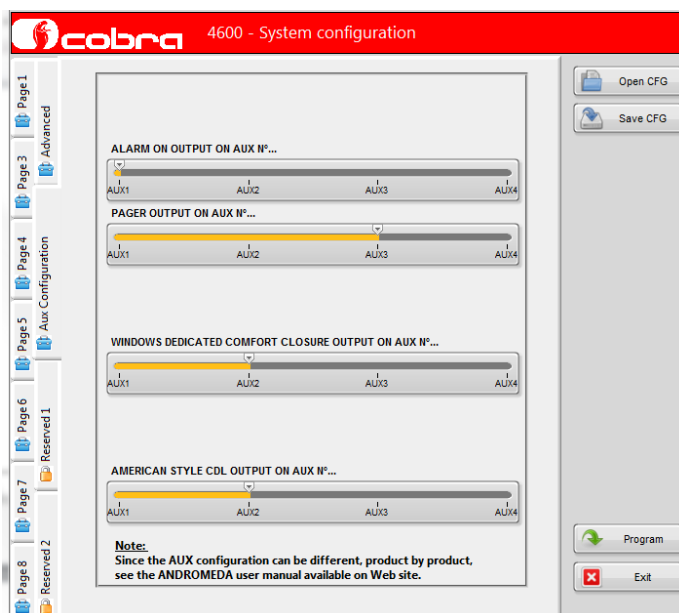


Deaktivering av denna funktion, stänger av jordsignal vid aktiverat larm på BRUN kabel.

Start tx autolearning

Se kapitel 5.2, inlärnning av fjärrkontroller och driver cards.

Page Aux configuration



AUX	4615	4627	
Aux1	Brun	Brun	
Aux2	Orange-Vit	Ej tillgänglig	
Aux3	Lila-Vit	Ej tillgänglig	
Aux4	Gul-Vit	Gul-Vit	

Notering: Produkterna i 462X serien är inte utrustade med Aux2 och Aux3 utgångar, "Sidorutor dedikerad komfortstängning" och "Amerikansk typ centrallåsfunktionalitet. Aux4 utgång kan användas om PLIP eller CAN applikationer inte använder logikstyrning för blinkers.

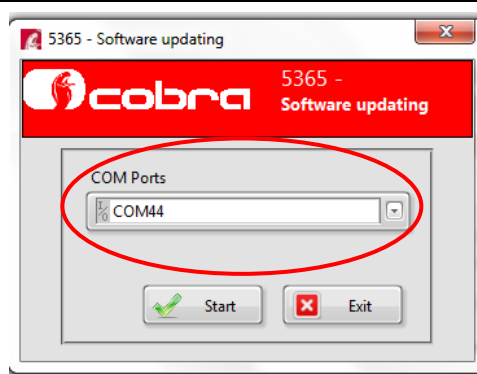
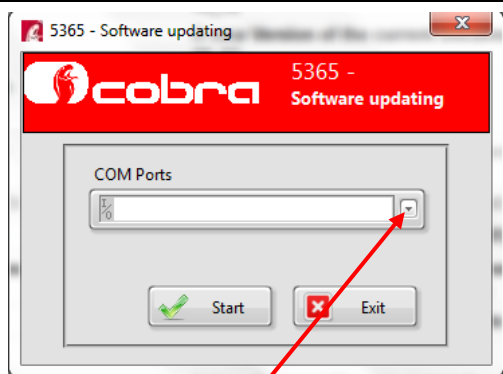
Bilderna visar fabriksvärdena. Funktionerna kan styras på önskad Aux. Var försiktig så att du inte kör flera funktioner på samma Aux.

5.4 5365 Software updating

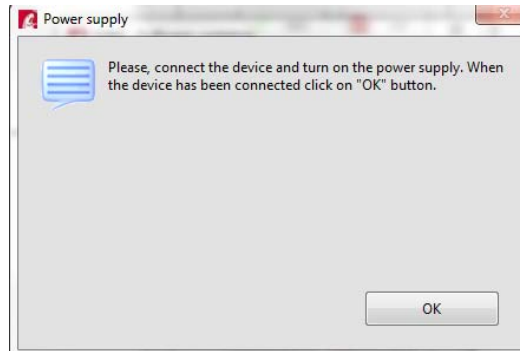


Används för att uppdatera sirenens programvara.
Strömförsörj sirenen endast när programvaran kräver det.

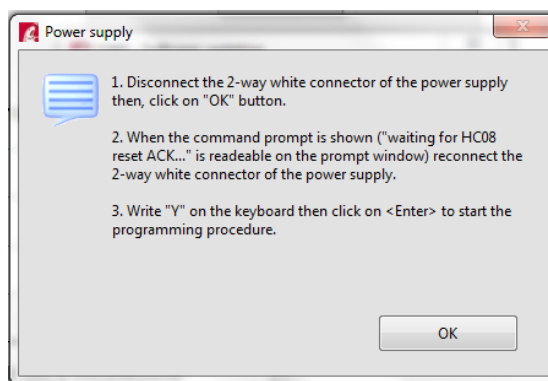
Klicka på "5365 software updating"



Klicka på rullgardinsmenyn för "Com ports", välj tillgänglig port och klicka på "Start".



Anslut sirenen och klicka på "OK"



Var försiktig: sirenens kontakt får aldrig kopplas bort.

Koppla bort strömförsörjningens kontakt och klicka på "OK".

```
C:\Program Files (x86)\Cobra\ANDROMEDA\data\hc08sprg.exe
hc08sprg - Developer's Serial Bootloader for HC(S)08 - $Version: 1.0.27.0$
FC protocol versions supported: 1 <HC08>, 2 <S08>, 3 <large HC08>
See Freescale Application Note AN2295.

Waiting for HC08 reset ACK..._
```

Återanslut strömförsörjningens kontakt.

```
C:\Program Files (x86)\Cobra\ANDROMEDA\data\hc08sprg.exe
hc08sprg - Developer's Serial Bootloader for HC(S)08 - $Version: 1.0.27.0$
FC protocol versions supported: 1 <HC08>, 2 <S08>, 3 <large HC08>
See Freescale Application Note AN2295.

Waiting for HC08 reset ACK...received 0xfc (good).
Bootloader protocol version: 0x02 (read command supported)
Bootloader version string: AW16
System device ID: 0x012 [unknown [ID too high]] rev. 1
Number of memory blocks: 1
Memory block #1: 0xC000-0xFDCB
Erase block size: 512 bytes
Write block size: 64 bytes
Original vector table: 0xFFCC-0xFFFF
New vector table: 0xFDCC-0xFDFD

$19 image will not fit into available memory (at address 0x0220)!
Are you sure to program part? [y/N]: _
```



```
C:\Program Files (x86)\Cobra\ANDROMEDA\data\hc08sprg.exe
hc08sprg - Developer's Serial Bootloader for HC(S)08 - $Version: 1.0.27.0$
FC protocol versions supported: 1 <HC08>, 2 <S08>, 3 <large HC08>
See Freescale Application Note AN2295.

Waiting for HC08 reset ACK...received 0xfc (good).
Bootloader protocol version: 0x02 (read command supported)
Bootloader version string: AW16
System device ID: 0x012 [unknown [ID too high]] rev. 1
Number of memory blocks: 1
Memory block #1: 0xC000-0xFDCB
Erase block size: 512 bytes
Write block size: 64 bytes
Original vector table: 0xFFCC-0xFFFF
New vector table: 0xFDCC-0xFDFD

$19 image will not fit into available memory (at address 0x0220)!
Are you sure to program part? [y/N]: y
```

Ange "Y" och tryck på Enter för att programmera sirenen.



```
CA\Program Files (x86)\Cobra\ANDROMEDA\data\hc08sprg.exe
hc08sprg - Developer's Serial Bootloader for HC(S)08 - $Version: 1.0.27.0$
FC protocol versions supported: 1 (HC08), 2 (S08), 3 (large HC08)
See Freescale Application Note AN2295.

Waiting for HC08 reset ACK...received 0xfc (good).
Bootloader protocol version: 0x02 (read command supported)
Bootloader version string: AW16
System device ID: 0x012 [unknown [ID too high]] rev. 1
Number of memory blocks: 1
Memory block #1: 0xC000-0xFDCB
Erase block size: 512 bytes
Write block size: 64 bytes
Original vector table: 0xFFCC-0xFFFF
New vector table: 0xFDCC-0xFDFF

$19 image will not fit into available memory (at address 0x0220)!

Are you sure to program part? [y/N]: y
Memory programming: W 0xC700 12%
```

Programmeringsproceduren stängs när den är avslutad.



För att programmera en ny siren, upprepa proceduren.

5.5 Spara eller ladda en konfigurationsfil (.cfg)

5.5.1 Hur man sparar en konfigurationsfil.

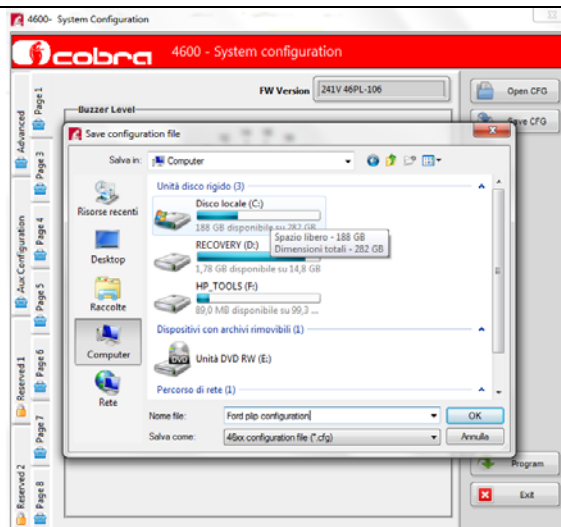


Klicka på "System configuration"





Andromeda laddar produktens nuvarande konfiguration. För att modifiera konfigurationen, se kapitel 5.3. Efter att konfigurationen har ändrats kan du spara den genom att klicka på “SaveCFG”. Denna knapp är tillgänglig på varje tabellsida (page).



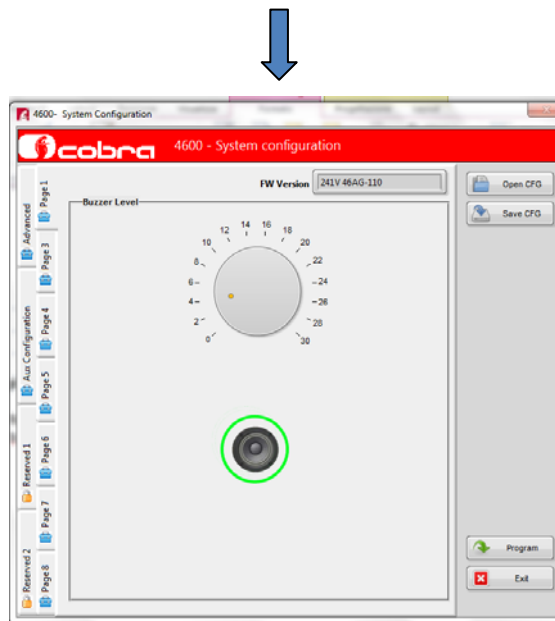
Namnge och spara filen genom att klicka på “OK”.

5.5.2 Hur man laddar en konfigurationsfil

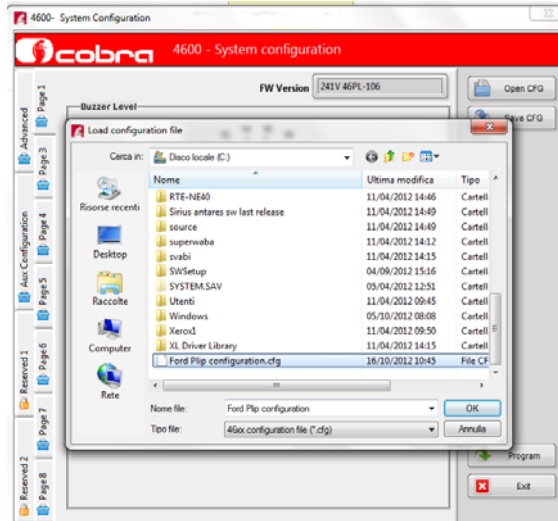


Klicka på "System configuration"

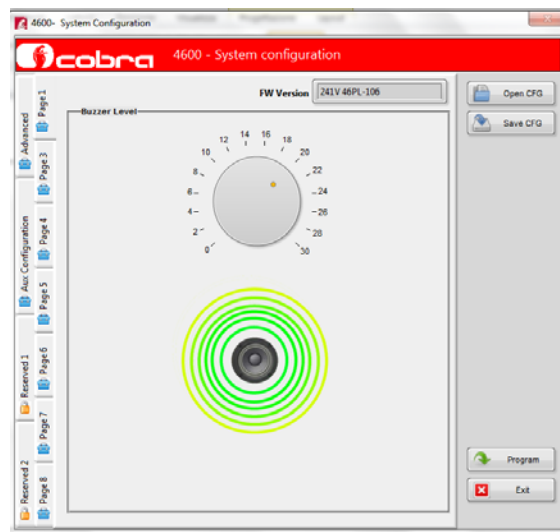




Andromeda laddar in larmenhetens nuvarande konfiguration. Klicka på “Open CFg” för att ladda konfigurationen som lagrats på datorn.



Välj konfigurationsfil.



Klicka på "Program" för att programmera den nya konfigurationen.